

## Objektiv skattning av luftkvaliteten i Vara kommun 2022

---

Objektiv skattning av luftkvaliteten i Vara kommun 2022

Luftvårdsförbundet för Västra Sverige – Luft i Väst

**Sammanställt av:** Mona Sällström, verkställande tjänsteperson

**Fastställd:** 2023-06-09



## Sammanfattning

- Halterna av partiklar (PM<sub>2,5</sub>) bedöms understiga den nedre utvärderingströskeln (NUT) i Vara kommun baserat på att resultat från mätningar i förbundets medlemsområde samt övriga Sverige indikerar låga halter generellt sett.
- Halterna av partiklar (PM<sub>10</sub>) bedöms understiga NUT i Vara kommun baserat på att resultat från de VOSS-beräkningar som har gjorts för tre vägar i kommunen indikerar detta.
- Det finns ett par punktkällor med utsläpp av stoft (partiklar av alla storlekar) som eventuellt skulle kunna påverka närområdet, dock osäkert att de skulle ha stor påverkan att NUT överskrids i närområdet. Eftersom dessa punktkällor är ålagda att vidta åtgärder de närmaste åren bedöms ingen ytterligare kartläggning i närområdet behöva göras i dagsläget.
- Halterna av kvävedioxid bedöms understiga NUT i Vara kommun baserat på att resultat från de VOSS-beräkningar som har gjorts för tre vägar i kommunen liksom resultat från mätningar i Vara tätort indikerar låga halter.
- Halterna av bens(a)pyren bedöms överstiga NUT i Vara kommun baserat på att resultat från en kartläggning gjord av SMHI 2015 indikerar detta. Resultatet är dock mycket osäkert. Det bedöms därför finnas ett behov av att kartlägga halterna i Vara kommun. En sådan kartläggning bör till att börja med fokusera på en mer detaljerad inventering av lokalisering och användning av äldre vedpannor i kommunen för att identifiera eventuella riskområden för vedeldning. Förbundet avser de närmaste åren göra mätningar i några medlemskommuner med fokus på de medlemskommuner som i SMHI:s kartläggning beräknades ha halter över ÖUT och kommer därefter utvärdera om mätningar ska göras i fler kommuner. Förbundet kommer även se över möjligheten till att göra spridningsberäkningar för samtliga medlemskommuner.
- Halterna av svaveldioxid bedöms med hög sannolikhet understiga NUT i Vara kommun baserat på att resultat från mätningar i medlemsområdet och övriga Sverige samt en nationell analys gjord av Naturvårdsverket indikerar att halterna generellt sett är låga, samt då det inte finns någon punktkälla med betydande utsläpp av svaveldioxid i kommunen.
- Halterna av metaller (arsenik, kadmium, nickel, bly) bedöms med hög sannolikhet understiga NUT i Vara kommun baserat på att resultat från mätningar inom medlemsområdet och övriga Sverige samt en nationell analys gjord av Naturvårdsverket indikerar att halterna generellt är låga, samt då det inte finns någon punktkälla med betydande utsläpp av metaller i kommunen.
- Halterna av kolmonoxid bedöms understiga NUT i Vara kommun baserat på att det inte förekommer någon större motorträff eller cruising i kommunen samt då resultat från mätningar i övriga Sverige generellt visar på låga halter.
- Halterna av bensen bedöms understiga NUT i Vara kommun baserat på att resultat från mätningar i medlemsområdet och övriga Sverige indikerar att halterna generellt sett är låga, vilket även en äldre mätning i kommunen indikerade.



## Innehållsförteckning

Sammanfattning .....	3
Ordförklaringar.....	6
1. Inledning .....	7
1.1 Bakgrund.....	7
1.2 Genomförande.....	7
1.3 Miljökvalitetsnormer och utvärderingströsklar .....	8
2. Preliminär bedömning .....	9
2.1 Punktkällor .....	9
2.2 Partiklar (PM <sub>2,5</sub> ).....	10
2.3 Partiklar (PM <sub>10</sub> ).....	10
2.4 Kvävedioxid (NO <sub>2</sub> ) .....	11
2.5 Bens(a)pyren (B(a)P) .....	13
2.6 Svaveldioxid (SO <sub>2</sub> ) .....	15
2.7 Metaller (As, Cd, Ni, Pb).....	16
2.8 Kolmonoxid (CO) .....	16
2.9 Bensen (C <sub>6</sub> H <sub>6</sub> ) .....	17
3. Slutsatser .....	18
Bilaga 1 Urval till och resultat av VOSS-beräkningar.....	19

## Ordförklaringar

MKN	Miljökvalitetsnorm
Utvärderingströskel	Nivå som bestämmer omfattningen av kontrollen av en miljökvalitetsnorm.
NUT	Nedre utvärderingströskel
ÖUT	Övre utvärderingströskel
PM10	Partiklar med en diameter på 10 mikrometer ( $\mu\text{m}$ ) eller mindre.
PM2,5	Partiklar med en diameter på 2,5 mikrometer ( $\mu\text{m}$ ) eller mindre.
NFS 2019:9	Naturvårdsverkets föreskrifter om kontroll av luftkvalitet
Kontinuerliga mätningar	Mätningar, under ett kalenderår på en fast punkt, som uppfyller kvalitetsmålen i bilaga 1 och redovisningskraven i bilaga 6 i Naturvårdsverkets föreskrifter om kontroll av luftkvalitet (NFS 2019:9).
Intermittenta mätningar	Mätningar som inte pågår kontinuerligt.
NED	Nationella emissionsdatabasen

# 1. Inledning

## 1.1 Bakgrund

Varje kommun är skyldig att själv eller i samverkan med andra kommuner kontrollera att miljökvalitetsnormerna för utomhusluft följs inom kommunen<sup>1</sup>.

De ämnen som ska kontrolleras är: partiklar (PM<sub>2,5</sub> och PM<sub>10</sub>), kvävedioxid, bens(a)pyren, svaveldioxid, metaller (arsenik, kadmium, nickel, bly), kolmonoxid och bensen.

I Naturvårdsverkets föreskrifter om kontroll av luftkvalitet (NFS 2019:9) regleras hur kontrollen ska gå till. Kontrollen kan göras i form av objektiva skattningar (eller inledande kartläggningar), modellberäkningar och/eller mätningar. Vilken omfattning på kontrollen som krävs beror framför allt på hur höga halterna av respektive förorening är.

När kommuner ingår i ett samverkansområde för kontroll av luftkvaliteten krävs ofta färre mätningar än om kommunerna skött kontrollen själva. För de föroreningar och kommuner där mätningar inte görs måste kontrollen ske genom objektiva skattningar eller modellberäkningar. Luftvårdsförbundet Luft i Väst ser till att de mätningar som måste göras enligt lagstiftning görs i förbundets medlemsområde. Förbundet kompletterar även med modellberäkningar och har sedan 2017 gjort objektiva skattningar åt samtliga av förbundets medlemskommuner.

Resultat från mätningar rapporteras in av förbundets mätkonsult till datavärden för luftkvalitet och resultat från modellberäkningar och objektiva skattningar rapporteras in av förbundet.

## 1.2 Genomförande

Arbetet med inledande kartläggningar och objektiva skattningar kan delas in i följande steg:

1. En preliminär bedömning av halterna för varje förorening, faktainsamling samt en bedömning gjord med mycket enkla metoder för att se om halterna för respektive förorening ligger över eller under den nedre utvärderingströskeln.
2. En fördjupad kartläggning för de ämnen som riskerar att ligga över den nedre utvärderingströskeln i punkt 1.

För år 2022 gör förbundet en mer omfattande kartläggning och skattning som följer den vägledning som Naturvårdsverket har tagit fram i samarbete med SMHI<sup>2</sup>. De preliminära bedömningarna i skattningarna för år 2022 baseras på resultat från mätningar, VOSS-beräkningar och andra modellberäkningar inom förbundets medlemsområde och i flera fall övriga Sverige, samt insamlade uppgifter från respektive medlemskommun. I vissa fall har även länsstyrelsen konsulterats gällande bedömningen av punktkällor.

Samtliga kontaktpersoner för medlemskommunerna har för insamlingen fått instruktioner och mallar som är framtagna av förbundet. Instruktionerna och mallarna är framtagna utifrån Naturvårdsverkets och SMHI:s vägledning nämnd ovan. Förbundet har även i början av 2023 haft informationsmöten med samtliga kontaktpersoner för medlemskommunerna för en genomgång av det nya upplägget för skattningarna. Uppgifter som medlemskommunerna har lämnat in till förbundet gäller information om punktkällor, identifiering av och uppgifter om lämpliga vägar till VOSS-beräkningar, information om eventuella motorträffar/cruisingar i kommunen, information om eventuella riskområden för vedeldning samt kontaktuppgifter till sotare i kommunen.

<sup>1</sup> § 26 luftkvalitetsförordningen (2010:477)

<sup>2</sup> <https://www.naturvardsverket.se/globalassets/vagledning/luft-och-klimat/mkn-utomhusluft/vagledning-inledande-kartlaggning-objektiv-skattning.pdf>

### 1.3 Miljökvalitetsnormer och utvärderingströsklar

Miljökvalitetsnormerna och tillhörande utvärderingströsklar för utomhusluft finns i luftkvalitetsförordningen (SFS 2010:477)<sup>3</sup>. I tabell 1 visas en förenklad sammanställning över de miljökvalitetsnormer och utvärderingströsklar som finns för människors hälsa för de ämnen som kommunerna har ansvar att kontrollera och som därmed ingår i denna skattning. I vissa fall anges också miljömålet Frisk lufts preciseringar.

I tabellen anges även hur många överskridanden som är tillåtna per kalenderår innan det räknas som att halten överskrider nedre utvärderingströskeln (NUT), övre utvärderingströskeln (ÖUT) eller miljökvalitetsnormen (MKN).

Om halterna av en förorening överskrider någon utvärderingströskel påverkas omfattningen av kontrollen som behöver göras för föroreningen. Mer information om hur kontrollen ska genomföras beskrivs i Naturvårdsverkets föreskrifter om kontroll av luftkvalitet (NFS 2019:9)<sup>4</sup>.

Tabell 1 Förenklad sammanställning över de miljökvalitetsnormer och utvärderingströsklar som finns för människors hälsa för de ämnen som ingår i denna skattning. I vissa fall anges även miljömålets precisering. MKN= miljökvalitetsnorm ÖUT= övre utvärderingströskel NUT = nedre utvärderingströskel

	Enhet	Period för medelv.	MKN	ÖUT	NUT	Antal tillåtna överskridanden MKN, ÖUT, NUT	Miljömål
<b>Kvävedioxid</b>	µg/m <sup>3</sup>	Timme	90	72	54	175 timmar <sup>1)</sup>	60 <sup>3)</sup>
	µg/m <sup>3</sup>		-	140	100	18 timmar	
	µg/m <sup>3</sup>	Dygn	60	48	36	7 dygn	
	µg/m <sup>3</sup>	År	40	32	26		20
<b>Svaveldioxid</b>	µg/m <sup>3</sup>	Timme	200	150	100	175 timmar <sup>2)</sup>	
	µg/m <sup>3</sup>	Dygn	100	75	50	7 dygn MKN 3 dygn ÖUT, NUT	
<b>Kolmonoxid</b>	mg/m <sup>3</sup>	8 timmar	10	7	5		
<b>Bensen</b>	µg/m <sup>3</sup>	År	5	3,5	2		1
<b>PM10</b>	µg/m <sup>3</sup>	Dygn	50	35	25	35 dygn	30
	µg/m <sup>3</sup>	År	40	28	20		15
<b>PM2,5</b>	µg/m <sup>3</sup>	Dygn	-	-	-		25
	µg/m <sup>3</sup>	År	25	17	12		10
<b>Bens(a)pyren</b>	ng/m <sup>3</sup>	År	1	0,6	0,4		0,1
<b>Arsenik</b>	ng/m <sup>3</sup>	År	6	3,6	2,4		
<b>Kadmium</b>	ng/m <sup>3</sup>	År	5	3	2		
<b>Nickel</b>	ng/m <sup>3</sup>	År	20	14	10		
<b>Bly</b>	µg/m <sup>3</sup>	År	0,5	0,35	0,25		

<sup>1)</sup> För MKN: Förutsatt att föroreningsnivån aldrig överstiger 200 µg/m<sup>3</sup> under en timme mer än 18 gånger per kalenderår.

<sup>2)</sup> För MKN: Förutsatt att föroreningsnivån aldrig överstiger 350 µg/m<sup>3</sup> under en timme mer än 24 gånger per kalenderår.

<sup>3)</sup> Tillåtet överskridande 175 timmar per kalenderår.

<sup>3</sup> <https://rkrattsbaser.gov.se/sfst?bet=2010:477>

<sup>4</sup> <https://www.naturvardsverket.se/globalassets/nfs/2019/nfs-2019-9.pdf>



## 2. Preliminär bedömning

### 2.1 Punktkällor

Det finns inga punktkällor i Vara kommun med stor lokal påverkan i närområdet som bedöms behöva ytterligare kartläggning i dagsläget, baserat på att de verksamheter som skulle kunna ha en lokal påverkan redan är ålagda att genomföra åtgärder för att minska utsläppen.

Några specifika punktkällor som har beaktats i bedömningen, med motiveringar, är:

- Solör Bioenergi och Agrovärme AB. Medelstor förbränningsanläggning med utsläpp av bland annat stoft. Anläggningen har två pannor varav ena pannan har överstigit nämndens riktvärde för stoft något enligt emissionsmätningar. Närmaste bostadsområde ligger i förhärskande vindriktning men skorstenarna är höga vilket borde minska påverkan på närområdet. Enligt uppgift från kommunen ska verksamheten inom de närmsta åren installera ett filter och ta fram en åtgärdsplan för att sänka sina utsläpp av stoft.
- Vara Energi Värme AB. Medelstor förbränningsanläggning med utsläpp av bland annat stoft. Ligger i ett industriområde över 200 meter från närmsta bostad, klarar utsläppsvärden för stoft.
- Vedum Kök- och Bad AB, medelstor förbränningsanläggning och trä tillverkning med förbrukning av organiska lösningsmedel. Utsläpp av bland annat stoft och VOC inklusive bensen. Ligger mitt emot bostadsområde och skola. Överskrider nämndens riktvärde för stoft enligt emissionsmätningar från 2022. Enligt kommunen ska åtgärdsplan tas fram av verksamheten under 2023.
- Varaslätts lagerhus ekonomiska förening. Medelstor förbränningsanläggning med små utsläpp av stoft.
- Hagman Nordic AB. Färgtillverkning med förbrukning av organiska lösningsmedel. Utsläpp av VOC inklusive bensen, långt under villkor i tillståndet.
- Kvänum Kök AB. Trätillverkning med förbrukning av organiska lösningsmedel. Utsläpp av VOC inklusive bensen, dock långt under villkor i tillståndet.
- Benders Sverige AB. Tillverkning av plastråvara med utsläpp av höga utsläpp VOC i form av pentan och styren som dock inte omfattas av MKN och därmed inte denna skattning.

## 2.2 Partiklar (PM<sub>2,5</sub>)

### Utsläppskällor

Enligt den nationella emissionsdatabasen (NED)<sup>5</sup> står egen uppvärmning av bostäder och lokaler för de största utsläppen av PM<sub>2,5</sub> i Vara kommun följt av vägtrafik och jordbruk. De totala utsläppen har minskat avsevärt sedan 1990.

Det finns ett par punktkällor med utsläpp av stoft (partiklar av alla storlekar) som eventuellt skulle kunna påverka närområdet. Dessa är dock ålagda att vidta åtgärder de närmaste åren. Se under rubriken punktkällor.

### Mätningar i kommunen, förbundets övriga medlemsområde och övriga Sverige

Förbundet har inte gjort någon mätning av halten PM<sub>2,5</sub> i Vara kommun.

De senaste fem åren har inom förbundets medlemsområde intermittenta mätningar gjorts i gaturum i Skara (2018), Ulricehamn (2019) och Uddevalla (2022). Dessa mätningar visar årsmedelvärden mellan 3–7,1 µg/m<sup>3</sup> vilket är under den nedre utvärderingströskeln på 12 µg/m<sup>3</sup>.

Sett till inrapporterade mätresultat från övriga Sverige<sup>6</sup> verkar årsmedelvärdena vara under den nedre utvärderingströskeln i princip överallt, med ett fåtal undantag.

### Bedömning

Baserat på att resultat från mätningar i medlemsområdet och övriga Sverige indikerar låga halter generellt sett bedöms halten PM<sub>2,5</sub> understiga den nedre utvärderingströskeln även i Vara kommun.

Det finns ett par punktkällor med utsläpp av stoft (partiklar av alla storlekar) som eventuellt skulle kunna påverka närområdet, dock osäkert att de skulle ha så stor påverkan att nedre utvärderingströskeln överskrids i närområdet. Eftersom dessa punktkällor är ålagda att vidta åtgärder de närmaste åren bedöms ingen ytterligare kartläggning behöva göras i dagsläget. Se även under rubriken Punktkällor.

## 2.3 Partiklar (PM<sub>10</sub>)

### Utsläppskällor

Enligt NED står jordbruk för de största utsläppen av PM<sub>10</sub> i Vara kommun. Därefter följer utsläpp från vägtrafik och egen uppvärmning av bostäder och lokaler. Gällande vägtrafik står slitage från vägbanan för det största bidraget.

Det finns ett par punktkällor med utsläpp av stoft (partiklar av alla storlekar) som eventuellt skulle kunna påverka närområdet. Dessa är dock ålagda att vidta åtgärder de närmaste åren. Se under rubriken punktkällor.

### Mätningar i kommunen och förbundets övriga medlemsområde

Förbundet har inte gjort någon mätning av halten PM<sub>10</sub> i Vara kommun.

I medlemsområdet mäter förbundet halten PM<sub>10</sub> kontinuerligt i gaturum i Borås. Där har dygnsmedelvärdena överskridit den nedre utvärderingströskeln de senaste fem åren.

<sup>5</sup> <https://nationellaemissionsdatabasen.smhi.se/>

<sup>6</sup> <https://datavardluft.smhi.se/portal/yearly-statistics?P=6001&vs=0:0:0:86.5:0:0>

Förhållandena i Borås är dock väsentlig annorlunda från förhållandena inne i tätorterna i Vara kommun med avseende på trafikmängd.

De senaste fem åren har förbundet också gjort intermittenta månadsvisa mätningar av PM10 i gaturum i Skara (2018), Ulricehamn (2019) och Uddevalla (2022). Dessa mätningar visar årsmedelvärden på 12–16  $\mu\text{g}/\text{m}^3$  vilket är under den nedre utvärderingströskeln på 20  $\mu\text{g}/\text{m}^3$ . Dessa tätorter är mindre än Borås men större än tätorterna i Vara kommun.

### Modellberäkningar

Förbundet gjorde år 2010-2011 en modellberäkning för Vara tätort där de högsta årsmedelvärdena beräknades vara ca 9,25–9,5  $\mu\text{g}/\text{m}^3$ , vilket indikerade årsmedelvärden under den nedre utvärderingströskeln på 20  $\mu\text{g}/\text{m}^3$ .

### VOSS-beräkningar

För att få en uppskattning av PM10-halterna i kommunen har kommunen valt ut ett antal vägar i tätorterna för VOSS-beräkningar<sup>7</sup>. Platserna med urvalsmotivering samt resultaten från VOSS-beräkningarna finns i bilaga 1.

Resultaten indikerar att halten PM10 understiger den nedre utvärderingströskeln för både dygnsmedelvärde och årsmedelvärde.

### Bedömning

Baserat på resultaten från VOSS-beräkningarna bedöms halten PM10 i Vara kommun understiga de nedre utvärderingströsklarna.

Det finns ett par punktkällor med utsläpp av stoft (partiklar av alla storlekar) som eventuellt skulle kunna påverka närområdet, dock osäkert att de har så stor påverkan att nedre utvärderingströskeln överskrids i närområdet. Eftersom dessa punktkällor är ålagda att vidta åtgärder de närmaste åren bedöms ingen ytterligare kartläggning behöva göras i dagsläget. Se även under rubrik Punktkällor.

Förbundet avser att regelbundet göra beräkningar i modellsystemet SIMAIR för samtliga medlemskommuner framöver vilket bör ge en mer detaljerad bild av halten PM10 än resultat från VOSS-beräkningar.

## 2.4 Kvävedioxid (NO<sub>2</sub>)

### Utsläppskällor

Trenden är generellt nedåtgående när det gäller utsläpp av kvävedioxid till luft, framför allt vad gäller utsläpp från vägtrafik. Enligt NED är de största utsläppskällorna till kväveoxider (kvävedioxid och kväveoxid) i Vara kommun jordbruk och vägtrafik följt av utsläpp från arbetsmaskiner.

### Mätningar i kommunen

En äldre intermittent mätning i gaturum respektive urban bakgrund i kommunen 2002/03 resulterade i årsmedelvärden på 14  $\mu\text{g}/\text{m}^3$  respektive 10,2  $\mu\text{g}/\text{m}^3$ .

Därefter har kvävedioxidmätningar gjorts med några års mellanrum i gaturum vid Torggatan i Vara. Mätningarna har gjorts med diffusionsprovtagare varannan månad under ett års tid 2010,

<sup>7</sup> <https://www.smhi.se/reflab/luftkvalitetsmodeller/objektiv-skattning/voss-1.133876>

2014, 2017 och 2021. Dessa mätningar räknas som ”övriga mätningar” då kvalitetsmålet för tidstäckning i NFS 2019:9 bilaga 1 inte uppfylls. Från dessa mätningar beräknas ett årsmedelvärde men det går inte att få fram något dygns- eller timmedelvärde. Resultaten presenteras i tabell 2 och indikerar årsmedelvärden under den nedre utvärderingströskeln.

Tabell 2 Årsmedelvärden av kvävedioxid (NO<sub>2</sub>) i µg/m<sup>3</sup> vid Torggatan i Vara år 2010–2021.

NUT = nedre utvärderingströskel ÖUT = övre utvärderingströskel MKN = miljö kvalitetsnorm

	2010	2014	2017	2021	NUT	ÖUT	MKN
NO <sub>2</sub> (µg/m <sup>3</sup> )	14	10,4	8,9	7,7	26	32	40

### Mätningar i förbundets övriga medlemsområde och i övriga Sverige

Vad gäller tim- och dygnsmedelvärden finns inom förbundets medlemsområde en kontinuerlig mätstation för kvävedioxid i gaturum i Borås. Där har halterna de senaste fem åren överskridit de nedre utvärderingströsklarna för tim- och dygnsmedelvärde och är på gränsen till att överskrida den övre utvärderingströskeln för dygnsmedelvärde. Förhållandena vid mätplatsen i Borås är dock väsentligt annorlunda från förhållandena i tätorterna i Vara kommun med avseende på trafikmängd.

Sett till mätningar i övriga Sverige<sup>8</sup> överskrids miljö kvalitetsnormen och utvärderingströsklar vid flera mätstationer, de flesta verkar dock vara i betydligt större tätorter än de i Vara kommun.

### Modellberäkningar

De senaste åren har förbundet inte gjort någon spridningsberäkning för Vara kommun. Den senaste gjordes 2013 med data från perioden 2008–2012. Resultatet presenteras i figur 1 på nästa sida i form av femårsmedelvärden av kväveoxider (kvävedioxid + kväveoxid).

### VOSS-beräkningar

För att få ytterligare en uppskattning av kvävedioxidhalterna i kommunen har kommunen valt ut ett antal vägar i tätorterna för VOSS-beräkningar<sup>9</sup>. Platserna med urvalsmotivering samt resultaten från VOSS-beräkningarna beskrivs i bilaga 1.

Resultaten indikerar att kvävedioxidhalterna är under de nedre utvärderingströsklarna för årsmedelvärde, dygnsmedelvärde och timmedelvärde.

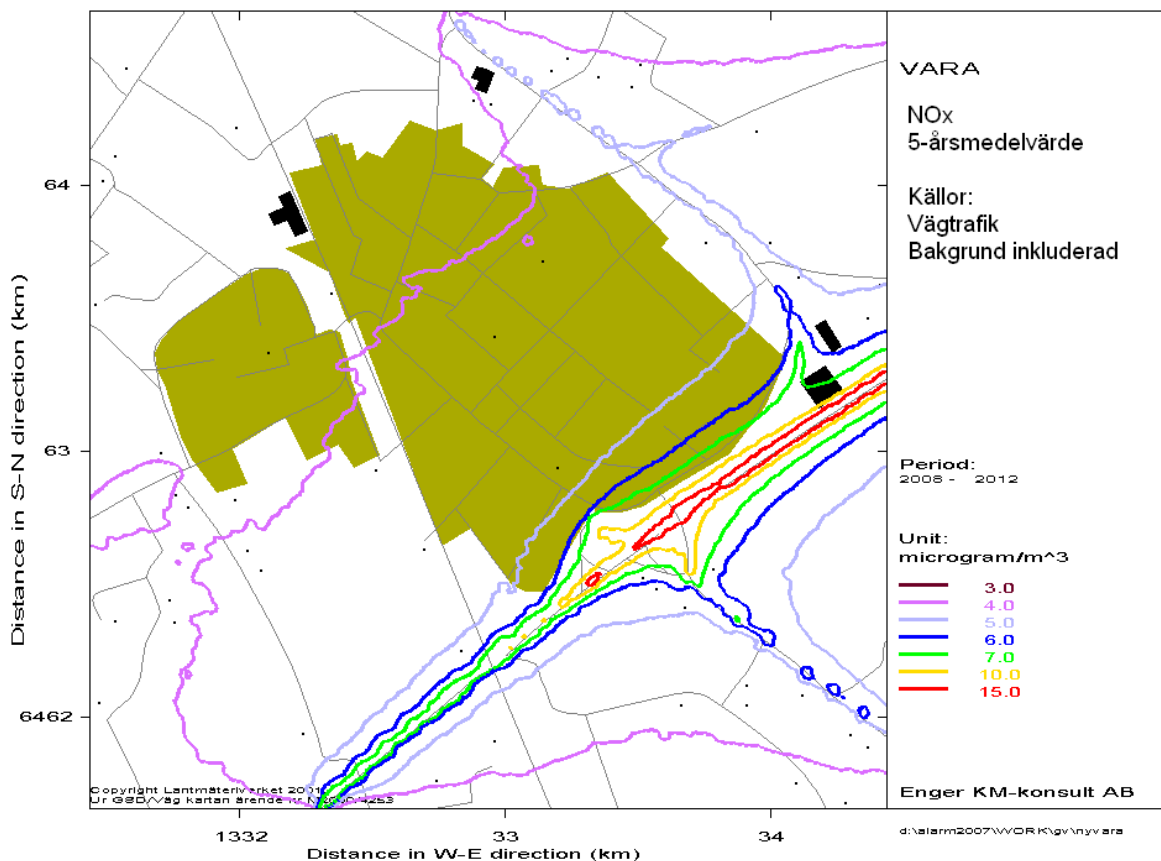
### Bedömning

Baserat på resultaten från mätningarna i Vara och resultaten från VOSS-beräkningarna bedöms halterna kvävedioxid i Vara kommun understiga de nedre utvärderingströsklarna.

Förbundet avser att regelbundet göra beräkningar i modellsystemet SIMAIR för samtliga medlemskommuner framöver vilket bör ge en tydligare bild av kvävedioxidhalterna än enbart resultat från VOSS-beräkningar.

<sup>8</sup> <https://datavardluft.smhi.se/portal/yearly-statistics?P=8&vs=0:0:0:43.5:0:0:0>

<sup>9</sup> <https://www.smhi.se/reflab/luftkvalitetsmodeller/objektiv-skattning/voss-1.133876>



Figur 1 Resultat av en spridningsberäkning av årsmedelvärde för kväveoxider (kväveoxid + kvävedioxid) i tätorten Vara baserat på data från perioden 2008–2012. Modellsystem: ALARM.

## 2.5 Bens(a)pyren (B(a)P)

### Utsläppskällor

Den största utsläppskällan till bens(a)pyren är småskalig vedeldning för egen uppvärmning av bostäder och lokaler. Enligt NED har utsläppen mer än halverats i Vara sedan 1990, dock är uppgifterna gällande bens(a)pyren i NED av sämre kvalitet än för vissa andra ämnen.

### SMHI:s kartläggning

I en nationell kartläggning utförd av SMHI<sup>10</sup> på uppdrag av Naturvårdsverket beräknades Vara kommun ha ett högsta årsmedelvärde på 0,47 ng/m<sup>3</sup> vilket är över den nedre utvärderingströskeln på 0,4 ng/m<sup>3</sup>. Resultaten från den kartläggningen ska dock ses som mycket osäkra<sup>11</sup> men indikerar att halterna kan vara höga i områden med mycket vedeldning i Vara kommun.

### Mätningar i kommunen, förbundets övriga medlemsområde och övriga Sverige

Enligt Naturvårdsverket är halterna bens(a)pyren relativt låga i svenska städer enligt inrapporterade resultat från mätningar. De bedömer dock att underlaget är bristfälligt då de flesta mätningar inte har varit i områden med mycket vedeldning utan i trafikmiljöer.

<sup>10</sup> [https://www.smhi.se/polopoly\\_fs/1.97256!/Menu/general/extGroup/attachmentColHold/mainCol1/file/meteorologi\\_159.pdf](https://www.smhi.se/polopoly_fs/1.97256!/Menu/general/extGroup/attachmentColHold/mainCol1/file/meteorologi_159.pdf)

<sup>11</sup> <https://www.smhi.se/publikationer/publikationer/berakningar-av-emissioner-och-halter-av-benso-a-pyren-och-partiklar-fran-smaskalig-vedeldning-1.144701>

Förbundet har inte gjort några mätningar av bens(a)pyren i områden med omfattande småskalig vedeldning i Vara kommun.

Partikelfilter från mätplatser i gaturum, urban och regional bakgrund i några av förbundets andra medlemskommuner har analyserats i efterhand. Resultaten presenteras i tabell 3 och indikerar låga halter under nedre utvärderingströskeln, men mätplatserna har inte varit i områden med omfattande vedeldning.

Tabell 3 Årsmedelvärden av bens(a)pyren i ng/m<sup>3</sup> från analyser av partikelfilter från mätplatser i gaturum, urban och regional bakgrund i medlemsområdet. Mätplatserna har inte varit i områden med omfattande vedeldning.

\*Den ursprungliga partikelmätningen uppfyllde inte kvalitetsmålet för tidstäckning i NFS 2019:9

\*\*Den ursprungliga partikelmätningen uppfyllde kvalitetsmålet för tidstäckning i NFS 2019:9

\*\*\* Analysen utförd i Göteborgsregionens luftvårdsförbunds regi

	2002/03	2006/07	2008	2010	2019	NUT
Borås, gaturum**					0,08	0,4
Alingsås, gaturum***				0,22		0,4
Trollhättan, gaturum*			0,039			0,4
Trollhättan, urban bakgrund*			0,041			0,4
Borås, urban bakgrund**			0,06			0,4
Mariestad, gaturum*		0,074				0,4
Mariestad, urban bakgrund*		0,086				0,4
Mariestad, regional bakgrund*		0,052				0,4
Färgelanda, urban bakgrund*	0,18					0,4

Förbundet har även undersökt om det finns resultat från mätningar i områden med omfattande vedeldning i övriga Sverige.

I ett kartläggningsprojekt genomfört av SLB-analys<sup>12</sup> gjordes år 2017 mätningar på tre platser i Gävleborgs län och Stockholms län där vedeldning antogs utgöra en betydande källa. Resultaten visade att halterna låg kring 0,1 ng/m<sup>3</sup> och därmed under den nedre utvärderingströskeln på 0,4 ng/m<sup>3</sup> vid samtliga platser. År 2018 utfördes även en mätning i ett villaområde i Nyköping<sup>13</sup>, en av de kommuner där den övre utvärderingströskeln beräknades överstigas i den tidigare nämnda kartläggningen från SMHI, och även där var det uppmätta årsmedelvärdet 0,1 ng/m<sup>3</sup>. Dessa mätningar indikerar att halterna inte behöver vara höga i områden med mycket vedeldning eller i kommuner där halten beräknades vara över utvärderingströsklarna i SMHI:s kartläggning.

### Identifiering av riskområden

Varken kommunen eller förbundet känner i dagsläget till något riskområde för vedeldning i kommunen, det vill säga områden med flera äldre vedpannor och där förhållandena i närområdet är sådana att de kan orsaka förhöjda halter av bens(a)pyren.

Förbundet inväntar svar från sotare i kommunen gällande eventuella riskområden.

<sup>12</sup> 2020. Silvergren, Johansson, Säll, Hurkmans, Sjövall, Bergström, Engström Nylén. Halter av PAHer i Stockholms och Gävleborgs län – uppmätta samt modellerade halter, bidrag från vedeldning och trafik. SLB-rapport 46:2019. [https://www.slb.nu/slb/rapporter/pdf8/slb2019\\_046.pdf](https://www.slb.nu/slb/rapporter/pdf8/slb2019_046.pdf)

<sup>13</sup> 2019. Stockholms stad, SLB-analys. Luften i Stockholm – årsrapport 2018. SLB-rapport 17:2019 [https://www.slbanalys.se/slb/rapporter/pdf8/slb2019\\_017.pdf](https://www.slbanalys.se/slb/rapporter/pdf8/slb2019_017.pdf)

## Bedömning

Baserat på att resultatet från SMHI:s kartläggning indikerar att halten bens(a)pyren är över den nedre utvärderingströskeln bedöms halten riskera att överstiga den nedre utvärderingströskeln i Vara kommun. Resultatet är dock mycket osäkert.

Det bedöms finnas ett behov av att kartlägga halterna i Vara kommun. En sådan kartläggning bör till att börja med fokusera på en mer detaljerad inventering av lokalisering och användning av äldre vedpannor i kommunen för att identifiera eventuella riskområden för vedeldning. Förbundet avser de närmaste åren göra mätningar i några medlemskommuner med fokus på de medlemskommuner som i SMHI:s kartläggning beräknades ha halter över den övre utvärderingströskeln och kommer därefter utvärdera om mätningar ska göras i fler kommuner. Förbundet kommer även se över möjligheten till att göra spridningsberäkningar för samtliga medlemskommuner. För sådana spridningsberäkningar behövs antagligen detaljerade uppgifter om vedpannor med mera i kommunen.

## 2.6 Svaveldioxid (SO<sub>2</sub>)

### Utsläppskällor

Utsläppen av svaveldioxid till luft i Sverige sker till största delen genom förbränning av svavelhaltiga bränslen. Utsläppen har generellt minskat kraftigt i hela Sverige sedan 1990, vilket även stämmer i Vara kommun. Halterna kan dock vara höga i närhet till punktkällor med betydande utsläpp av svaveldioxid.

Det finns inga punktkällor med betydande utsläpp av svaveldioxid i Vara kommun.

### Mätningar i kommunen, förbundets övriga medlemsområde och övriga Sverige

Förbundet har inte gjort någon mätning av halten svaveldioxid i Vara kommun.

I medlemsområdet mättes svaveldioxid senast i mars-november 2008 i Lysekil, Tanum, Munkedal, Uddevalla, Mark, Falköping, Borås och Bengtsfors. Mätningarna visade på årsmedelvärden mellan 0,4 – 1,6 µg/m<sup>3</sup>. Det finns i dagsläget ingen miljö kvalitetsnorm för årsmedelvärde för människors hälsa, men årsmedelvärdena indikerar dock mycket låga halter svaveldioxid.

Sett till inrapporterade mätdata från övriga Sverige<sup>14</sup> är halterna generellt sett mycket låga och långt under de nedre utvärderingströsklarna.

### Naturvårdsverkets analys

Enligt en nationell analys gjord av Naturvårdsverket<sup>15</sup> är halterna generellt mycket låga i Sverige, även i närområdet till de allra största punktkällorna.

## Bedömning

Baserat på att resultat från mätningar i medlemsområdet och övriga Sverige samt Naturvårdsverkets analys nämnd ovan indikerar att halterna generellt sett är låga, samt att det inte finns någon punktkälla med betydande utsläpp av svaveldioxid i kommunen är bedömningen att halterna svaveldioxid med hög sannolikhet understiger de nedre utvärderingströsklarna i Vara kommun.

<sup>14</sup> <https://datavardluft.smhi.se/portal/yearly-statistics?P=1&vs=0:0:0:243:0:0:0>

<sup>15</sup> [https://cdr.eionet.europa.eu/se/eu/aqd/d1b/envyu2cfw/Objective\\_Estimation\\_for\\_Air\\_Quality\\_Assessment\\_in\\_Sweden.pdf](https://cdr.eionet.europa.eu/se/eu/aqd/d1b/envyu2cfw/Objective_Estimation_for_Air_Quality_Assessment_in_Sweden.pdf)

## 2.7 Metaller (As, Cd, Ni, Pb)

### Utsläppskällor

Metaller frigörs bland annat vid förbränning av fossila bränslen, biobränslen eller avfall samt vid viss industriell verksamhet. Halterna bly har minskat avsevärt de senaste 30 åren till följd av minskad användning av bly i bensin. Reningsåtgärder inom metallindustrin har också minskat utsläppen av metaller. Den viktigaste källan till arsenik och nickel i luft i Sverige idag är långväga lufttransport.

I Sverige är halterna av metaller i luften generellt sett mycket låga men skulle kunna vara höga i närheten av punktkällor med betydande utsläpp av metaller.

Det finns inga punktkällor med betydande utsläpp av metaller i Vara kommun.

### Mätningar i kommunen, förbundets övriga medlemsområde och övriga Sverige

Förbundet har inte gjort någon mätning av metallhalter i Vara kommun.

I medlemsområdet analyserades metallhalter senast 2019 på partikelfilter från förbundets mätstation i gaturum i Borås och visade på mycket låga halter under de nedre utvärderingströsklarna.

Ser man till inrapporterade mätdata från övriga Sverige<sup>16</sup> är halterna också mycket låga och långt under miljö kvalitetsnormer och utvärderingströsklar.

### Naturvårdsverkets analys

Enligt en nationell analys gjord av Naturvårdsverket<sup>17</sup> är metallhalterna generellt mycket låga i Sverige, även i närområdet till de största punktkällorna.

### Bedömning

Baserat på att resultat från mätningar i medlemsområdet och övriga Sverige samt resultat från Naturvårdsverkets nationella analys nämnd ovan indikerar låga halter generellt sett, samt att det inte finns någon punktkälla med betydande utsläpp av metaller i kommunen bedöms metallhalterna med hög sannolikhet understiga de nedre utvärderingströsklarna i Vara kommun.

## 2.8 Kolmonoxid (CO)

### Utsläppskällor

Halterna kolmonoxid i luft har minskat avsevärt sedan kravet på katalysatorer på personbilar infördes i slutet av 1980-talet. Höga halter kan dock uppstå sommartid vid exempelvis veteranbilsträffar eller liknande inne i tätorter.

Det förekommer inga större motorträffar eller cruisingar i Vara kommun.

### Mätningar och modelleringar

Inga mätningar eller modelleringar av kolmonoxidhalten har gjorts i kommunen eller medlemsområdet.

<sup>16</sup> <https://datavardluft.smhi.se/portal/yearly-statistics?P=5012&P=5014&P=5015&P=5018&vs=0:0:0:243:0:0:0>

<sup>17</sup> [https://cdr.eionet.europa.eu/se/eu/aqd/d1b/envyu2cfw/Objective\\_Estimation\\_for\\_Air\\_Quality\\_Assessment\\_in\\_Sweden.pdf](https://cdr.eionet.europa.eu/se/eu/aqd/d1b/envyu2cfw/Objective_Estimation_for_Air_Quality_Assessment_in_Sweden.pdf)



Sett till inrapporterade data från övriga Sverige<sup>18</sup> de senaste fem åren är halterna generellt sett låga men har vissa år överskridit miljökvalitetsnormen och utvärderingströsklar i Stockholm (Sveavägen) vid en mycket stor årlig motorträff med äldre bilar<sup>19</sup>.

### **Bedömning**

Baserat på att det inte förekommer någon större motorträff eller cruising i Vara kommun samt att resultat från mätningar i övriga Sverige generellt visar på låga halter bedöms halten kolmonoxid understiga den nedre utvärderingströskeln.

## **2.9 Bensen (C<sub>6</sub>H<sub>6</sub>)**

### **Utsläppskällor**

Vägtrafik är den vanligaste utsläppskällan till bensen, följt av småskalig vedeldning och utsläpp från andra förbränningsmotorer. Utsläpp av bensen till luft har dock minskat kraftigt beroende bland annat på att bensenhalten i bensin har minskats och att katalysatorer har införts.

Det finns ingen punktkälla med betydande utsläpp av bensen i Vara kommun.

### **Mätningar i kommunen**

De senaste åren har förbundet inte gjort några mätningar av bensen i Vara kommun.

Resultat från mätningar 2003/04 visade ett årsmedelvärde på 1,7 µg/m<sup>3</sup> vilket är under den nedre utvärderingströskeln på 2 µg/m<sup>3</sup> dock över miljömålet på 1 µg/m<sup>3</sup>.

### **Mätningar i förbundets övriga medlemsområde och i övriga Sverige**

I medlemsområdet har de senaste mätningarna av benshalter i förbundets regi gjorts 2021 i Borås, Skara och Ulricehamn där årsmedelvärdena låg mellan 0,43 – 0,63 µg/m<sup>3</sup>.

Sett till inrapporterade data från övriga Sverige<sup>20</sup> de senaste fem åren är årsmedelvärdena mycket låga och under miljökvalitetsnormen och utvärderingströsklar.

### **Bedömning**

Baserat på att resultat från mätningar i medlemsområdet och övriga Sverige indikerar låga halter generellt sett bedöms bensenhalten understiga den nedre utvärderingströskeln även i Vara kommun, vilket även en äldre mätning i kommunen indikerade.

För kommande år kommer förbundet att se över möjligheten att göra regelbundna modellberäkningar av bensenhalten i samtliga medlemskommuner.

---

<sup>18</sup> <https://datavardluft.smhi.se/portal/yearly-statistics?P=10&vs=0:0:0:0:0:0>

<sup>19</sup> Stockholms stad, SLB-analys. Luften i Stockholm år 2022. SLB-rapport: 10:2023  
[https://www.slbanalys.se/slb/rapporter/pdf8/slb2023\\_010.pdf](https://www.slbanalys.se/slb/rapporter/pdf8/slb2023_010.pdf)

<sup>20</sup> <https://datavardluft.smhi.se/portal/yearly-statistics?P=20&vs=0:0:0:0:0:0>

### 3. Slutsatser

Halterna av samtliga föroreningar som ingår i skattningen förutom bens(a)pyren bedöms understiga de nedre utvärderingströsklarna i Vara kommun.

Halten bens(a)pyren bedöms med stor osäkerhet överstiga den nedre utvärderingströskeln i Vara kommun baserat på att resultatet från SMHI:s nationella kartläggning 2015 indikerade detta. Det bedöms därför finnas ett behov av att kartlägga halterna i Vara kommun. En sådan kartläggning bör till att börja med fokusera på en mer detaljerad inventering av lokalisering och användning av äldre vedpannor i kommunen för att identifiera eventuella riskområden för vedeldning.

Förbundet avser de närmaste åren göra mätningar i några medlemskommuner med fokus på de medlemskommuner som i SMHI:s kartläggning beräknades ha halter över övre utvärderingströskeln och kommer därefter utvärdera om mätningar ska göras i fler kommuner. Förbundet kommer även se över möjligheten till att göra spridningsberäkningar för samtliga medlemskommuner. För en sådan spridningsberäkning behövs antagligen detaljerade uppgifter om vedpannor med mera i kommunen.

Det finns ett par punktkällor med utsläpp av stoft (partiklar av alla storlekar) i kommunen som eventuellt skulle kunna påverka närområdet, dock osäkert att de skulle ha så stor påverkan att nedre utvärderingströskeln överskrids i närområdet. Eftersom dessa punktkällor är ålagda att vidta åtgärder de närmaste åren bedöms ingen ytterligare kartläggning i närområdet behöva göras i dagsläget.

## Bilaga 1 Urval till och resultat av VOSS-beräkningar

Nedanstående underlag till VOSS-beräkningarna har lämnats in av kommunen och har i vissa fall korrigerats av förbundet.

Urvalet är gjort utifrån beaktande av olika kriterier som anges i förbundets instruktioner och mallar (som baseras på den vägledning som är framtagen av Naturvårdsverket och SMHI), så som exempelvis trafikmängd, gatuutformning, andel tung trafik, förekomst av köbildning, användande av dubbdäck och förekomst av sandning.

Gatunamn	Ort	Motivering
Torggatan 1-18	Vara	Vald utifrån kriterierna.
Skolgatan 23-37	Vara	Vald utifrån kriterierna.
Sveagatan 7	Vara	Vald utifrån kriterierna. Sträckan är över en planpassage över järnvägen med långa bomfällningstider som orsakar köbildning.

Plats	ÅDT	Gatubredd	Hushöjd	Byggnader 1-2 sidor	Sandning	Skyltad hastighet	Andel tung trafik
Torggatan 1-18	6298 fordon/dygn	17 m	10 m	2	Ja	40km/h	6 %
Skolgatan 23-37	100** fordon/dygn	29 m*	8 m	2	Ja	40km/h	6 %
Sveagatan 7	3699 fordon/dygn	17 m*	10 m*	2	Ja	40km/h	6 %

ÅDT är från kommunens trafikmätning 2019. Andel tung trafik hämtad från SIMAIR.

\*Förbundet har korrigerat inlämnad uppgift med uppgift från SIMAIR.

\*\*Uppgift saknades i underlaget. I SIMAIR anges 39 fordon/dygn men VOSS-verktyget beräknar med minst 100 därför anges 100.

ÅDT = årsdygnstrafik.

# Verktyg för objektiv skattning med spridningsmodellering

## NO<sub>2</sub>

---

Halterna av NO<sub>2</sub> underskrider enligt denna skattning den nedre utvärderingströskeln. Det finns inget behov av att genomföra en fördjupad kartläggning av halterna av NO<sub>2</sub> vid detta gaturum. Kom ihåg att dokumentera bedömningen i er rapport och vilket underlag som har använts för bedömningen genom att bifoga en kopia av denna rapportsida. Det är också viktigt att dokumentera källor och tydligt motivera valen av de parametrar som har använts i denna skattning.

## PM10

---

Halterna av PM10 underskrider enligt denna skattning den nedre utvärderingströskeln. Det finns inget behov av att genomföra en fördjupad kartläggning av halterna av PM10 vid detta gaturum. Kom ihåg att dokumentera bedömningen i er rapport och vilket underlag som har använts för bedömningen genom att bifoga en kopia av denna rapportsida. Det är också viktigt att dokumentera källor och tydligt motivera valen av de parametrar som har använts i denna skattning.

## Indata för SIMAIR-beräkningen

---

Kommun	<b>Vara</b>
ÅDT	<b>6298</b>
Gaturumsbredd	<b>17 meter</b>
Hushöjd	<b>10 meter</b>
Sandning	<b>Ja</b>
Hastighet	<b>40 km/h</b>
Andel tung trafik	<b>6 %</b>
Beräkningsnamn	<b>Torggatan 1-18</b>

## Beräknade halter

---

Årsmedelvärdet för NO<sub>2</sub> har beräknats ligga under 15 µg/m<sup>3</sup>, 98-percentilen för dygnsmedelvärden under 20 µg/m<sup>3</sup> och 98-percentilen för timmedelvärden under 30 µg/m<sup>3</sup>.

Årsmedelvärdet för PM10 har beräknats ligga under 12 µg/m<sup>3</sup> och 90-percentilen för dygnsmedelvärden har beräknats ligga under 15 µg/m<sup>3</sup>.

# Verktyg för objektiv skattning med spridningsmodellering

## NO<sub>2</sub>

---

Halterna av NO<sub>2</sub> underskrider enligt denna skattning den nedre utvärderingströskeln. Det finns inget behov av att genomföra en fördjupad kartläggning av halterna av NO<sub>2</sub> vid detta gaturum. Kom ihåg att dokumentera bedömningen i er rapport och vilket underlag som har använts för bedömningen genom att bifoga en kopia av denna rapportsida. Det är också viktigt att dokumentera källor och tydligt motivera valen av de parametrar som har använts i denna skattning.

## PM<sub>10</sub>

---

Halterna av PM<sub>10</sub> underskrider enligt denna skattning den nedre utvärderingströskeln. Det finns inget behov av att genomföra en fördjupad kartläggning av halterna av PM<sub>10</sub> vid detta gaturum. Kom ihåg att dokumentera bedömningen i er rapport och vilket underlag som har använts för bedömningen genom att bifoga en kopia av denna rapportsida. Det är också viktigt att dokumentera källor och tydligt motivera valen av de parametrar som har använts i denna skattning.

## Indata för SIMAIR-beräkningen

---

Kommun	<b>Vara</b>
ÅDT	<b>100</b>
Gaturumsbredd	<b>29 meter</b>
Hushöjd	<b>10 meter</b>
Sandning	<b>Ja</b>
Hastighet	<b>40 km/h</b>
Andel tung trafik	<b>6 %</b>
Beräkningsnamn	<b>Skolgatan 23-37</b>

## Beräknade halter

---

Årsmedelvärdet för NO<sub>2</sub> har beräknats ligga under 15 µg/m<sup>3</sup>, 98-percentilen för dygnsmedelvärden under 20 µg/m<sup>3</sup> och 98-percentilen för timmedelvärden under 30 µg/m<sup>3</sup>.

Årsmedelvärdet för PM10 har beräknats ligga under 12 µg/m<sup>3</sup> och 90-percentilen för dygnsmedelvärden har beräknats ligga under 15 µg/m<sup>3</sup>.

# Verktyg för objektiv skattning med spridningsmodellering

## NO<sub>2</sub>

---

Halterna av NO<sub>2</sub> underskrider enligt denna skattning den nedre utvärderingströskeln. Det finns inget behov av att genomföra en fördjupad kartläggning av halterna av NO<sub>2</sub> vid detta gaturum. Kom ihåg att dokumentera bedömningen i er rapport och vilket underlag som har använts för bedömningen genom att bifoga en kopia av denna rapportsida. Det är också viktigt att dokumentera källor och tydligt motivera valen av de parametrar som har använts i denna skattning.

## PM10

---

Halterna av PM10 underskrider enligt denna skattning den nedre utvärderingströskeln. Det finns inget behov av att genomföra en fördjupad kartläggning av halterna av PM10 vid detta gaturum. Kom ihåg att dokumentera bedömningen i er rapport och vilket underlag som har använts för bedömningen genom att bifoga en kopia av denna rapportsida. Det är också viktigt att dokumentera källor och tydligt motivera valen av de parametrar som har använts i denna skattning.

## Indata för SIMAIR-beräkningen

---

Kommun	<b>Vara</b>
ÅDT	<b>3699</b>
Gaturumsbredd	<b>17 meter</b>
Hushöjd	<b>10 meter</b>
Sandning	<b>Ja</b>
Hastighet	<b>40 km/h</b>
Andel tung trafik	<b>6 %</b>
Beräkningsnamn	<b>Sveagatan 7</b>



## Beräknade halter

---

Årsmedelvärdet för NO<sub>2</sub> har beräknats ligga under 15 µg/m<sup>3</sup>, 98-percentilen för dygnsmedelvärden under 20 µg/m<sup>3</sup> och 98-percentilen för timmedelvärden under 30 µg/m<sup>3</sup>.

Årsmedelvärdet för PM10 har beräknats ligga under 12 µg/m<sup>3</sup> och 90-percentilen för dygnsmedelvärden har beräknats ligga under 15 µg/m<sup>3</sup>.